

syride®

SYS'Alti

FR

EN

ES

DE

Guide d'utilisation : p1

[User Guide](#) : p20

[Manual de usuario](#) : p40

[Benutzerhandbuch](#) : p64



Préambule

Bienvenue dans la communauté des Syriders ! Votre SYS'Alti est un instrument extra light qui possède les technologies les plus récentes. Il va vous permettre d'améliorer et de suivre votre performance en vol. Vous pourrez également constituer un carnet de vol en ligne unique et très détaillé. Votre pratique du parapente va prendre une toute autre dimension en compagnie d'un SYS'Alti !

En tant que membre de la communauté, vous allez être acteur de l'évolution et de l'amélioration permanente du produit. La panoplie de capteurs innovants inclus dans le SYS'Alti laisse envisager le développement de nouvelles fonctions futures... Nous vous incitons donc à nous faire part de vos suggestions pour votre plus grande satisfaction.

N'oubliez pas de consulter la rubrique INFO de notre site <http://parapente.syride.com/> pour plus d'informations sur les fonctionnalités de votre SYS'Alti.

Toute l'équipe Syride vous souhaite de magnifiques vols...

Table des matières

I.	Installer le logiciel de communication Syride	2
II.	Positionner l'instrument en vol.....	3
III.	Recharger la batterie	4
IV.	Configurer les options	5
V.	Configurer les options avancées.....	7
VI.	Personnaliser l'affichage.....	8
VII.	Les écrans de vol	9
VIII.	Réglage de l'altimètre et detection du vol	10
IX.	Visualiser et supprimer un vol.....	11
X.	Messages d'alerte et réinitialisation.....	12
XI.	Transférer ses données de vol.....	13
XII.	Paramètres de fonctionnement	15
XIII.	Conseils pratiques d'utilisation	16

I. Installer le logiciel de communication Syride

1. **Télécharger la dernière version du logiciel** de communication en vous rendant à cette adresse internet : <http://parapente.syride.com/support.php>
2. Suivez les instructions afin de l'installer sur votre PC Windows / Linux ou Mac Os.
3. Une icône se trouve dans votre barre des tâches pour détecter la connexion du SYS'Alti sur un port USB.
4. Le logiciel démarrera automatiquement avec votre système d'exploitation.



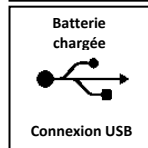
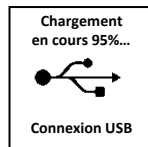
II. Positionner l'instrument en vol

1. Syride suggère de positionner votre SYS'Alti sur l'élèveur de votre voile. Les 2 bracelets velcros lui permettent de s'adapter à n'importe quel élèveur. Prenez soins de ne pas « enfermer » votre cordelette ou poulie d'accélérateur. Cette position du SYS'Alti rend sa manipulation possible en vol sans lâcher les commandes.
2. Les velcros permettent également de le positionner sur un cockpit, en cuissarde (avec rallonge) ou au poignet.
3. Vous pouvez si vous le souhaitez sécuriser le SYS'Alti en utilisant la dragonne prévue à cet effet.



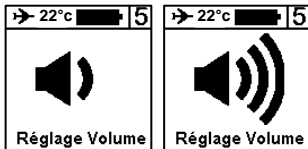
III. Recharger la batterie

1. Il suffit de brancher la prise mini USB de votre SYS'Alti sur une prise USB d'ordinateur.
2. Vous pouvez consulter l'état de charge directement sur l'écran de votre SYS ALTI. La charge complète dure environ 2 heures.
3. Lorsque votre batterie est pleine l'indication « Batterie chargée » s'affiche.
4. Déconnecter l'instrument pour interrompre sa charge. La batterie LI-ION n'a pas d'effet mémoire.

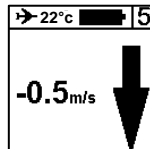
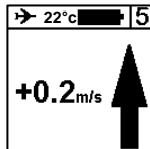


IV. Configurer les options

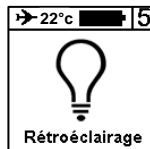
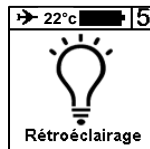
1. Appuyez sur la touche centrale et sur la flèche de droite pour accéder à l'écran principal de vol.
2. Allez sur l'écran n°5 avec les flèches du clavier et appuyez sur la touche centrale. Le numéro d'écran se trouve en haut à droite.
3. Le premier écran du menu onfiguration vous permet d'obtenir les informations du système.
4. L'écran suivant vous permet de régler le volume sonore de l'instrument.



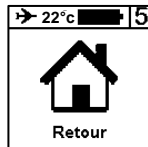
5. Les 2 écrans suivants vous permettent de régler les seuils de déclenchement du vario à la montée et à la descente.



6. L'écran suivant vous permet d'activer ou de désactiver le rétroéclairage de l'écran. **Attention l'allumage du rétroéclairage consomme beaucoup d'énergie et réduit l'autonomie du SYS'Alti !**



7. Le dernier écran vous fait revenir à l'écran de vol N°1.



V. Configurer les options avancées

En branchant votre SYS'Alti sur un ordinateur possédant le logiciel de communication Syride, vous accéderez à un menu d'options avancées qui vous permet :

- De modifier le temps de filtrage (intégration) du vario.
- De modifier le seuil de déclenchement de l'alarme sonore en lien avec le gmètre
- D'activer la fonction « zerotage »
- De choisir les unités et la langue de votre instrument...

Pour y accéder :

- 1) Allumez et branchez votre SYS'Alti sur le port USB de l'ordinateur.
- 2) Sur le logiciel Sys Pc Tool allez dans **Option** puis **Configuration** puis **Instrument** et cliquez sur **Modifier les paramètres**.
- 3) Modifiez les options que vous désirez.
- 4) Cliquez sur **Envoyer les paramètres**.



VI. Personnaliser l'affichage

Avec le SYS'ALTI, vous pouvez personnaliser l'affichage des écrans 1 et 2 à l'infini !
Sélectionnez les informations que vous souhaitez afficher, leurs emplacements, la taille d'affichage et leurs unités en toute simplicité !

Pour configurer votre écran :

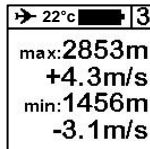
- 1) Allez sur cette page : <http://parapente.syride.com/SSCTool/>
- 2) Configurez vos écrans en choisissant taille et unités désirées. Pour ce faire, faites simplement glisser les informations que vous souhaitez visualiser sur les deux écrans de vol.
- 3) Téléchargez le fichier de configuration sur votre ordinateur.
- 4) Allumez et branchez votre SYS'ALTI sur le port USB de votre ordinateur.
- 5) Sur le logiciel Sys Pc Tool allez dans **Option** puis **Configuration** puis **Instrument** et cliquez sur **Envoyer ma configuration écran**.
- 6) Sélectionnez le fichier de configuration que vous avez précédemment téléchargé.



Nhésitez pas à partager ou à créer une bibliothèque de configurations selon vos besoins.

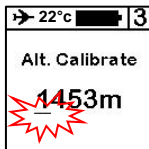
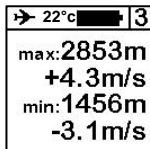
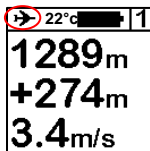
VII. Les écrans de vol

1. Les écrans 1 et 2 permettent d'afficher les informations de vol que vous souhaitez.
2. Un clic central lorsque vous êtes sur l'écran 1 ou 2 coupe le son. Il permet de voler en silence et de se concentrer lors d'une transition / d'un atterrissage ou en cas de turbulences.
3. L'écran 3 vous indique les performances de votre vol en cours: Altitude mini / maxi, vario mini / maxi.
Un clic central sur l'écran 3 permet également de régler l'altimètre.



VIII. Réglage de l'altimètre et detection du vol

1. Le petit avion en haut vous indique que vous êtes en **phase de vol** (detection par la variation d'altitude) et que votre temps de vol a débuté.
2. Pour régler l'altimètre, allez sur l'écran N°3 et appuyez sur le bouton central. Utilisez ensuite les flèches de droite et de gauche pour vous déplacer sur les chiffres et utiliser le bouton central pour caler votre altitude. Validez en appuyant avec le bouton central sur le « m » de mètre.



IX. Visualiser et supprimer un vol

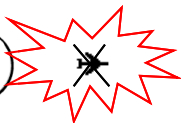
1. Appuyer sur le bouton central lorsque vous êtes sur l'écran n°4, cela vous permet de visualiser et de supprimer vos vols enregistrés.
2. Le sous menu possède autant de pages que vous avez de vols. Vous obtiendrez un résumé de chaque vol.
3. Pour supprimer un vol, appuyez sur la touche centrale puis validez en cliquant à droite.
4. Revenez aux écrans de vol principaux en appuyant sur « RETOUR ».



X. Messages d'alerte et réinitialisation



S'affiche au démarrage de l'instrument ou pendant son utilisation. La batterie est < 10%. Il faut recharger le SYS'Alti.

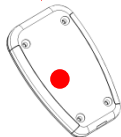


Si l'indicateur de vol clignote avec une croix superposée, cela signifie que le nombre maximum de vol en mémoire est atteint (**30 vols**) ou que la mémoire de l'instrument est pleine (**150h de vol**).

Il faut supprimer ou transférer des vols pour libérer de l'espace. L'instrument est utilisable mais aucun nouveau vol ne sera enregistré.



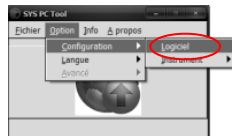
Si la valeur du g dépasse celle indiquée dans les paramètres avancés (**2.5g par défaut**), un signal sonore strident au volume maxi s'activera (**même si le son est coupé**).



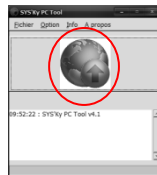
Pour **réinitialiser l'instrument**, enfoncer une aiguille dans le trou prévu à cet effet à l'arrière du boîtier, tout en laissant l'instrument branché via USB.

XI. Transférer ses données de vol

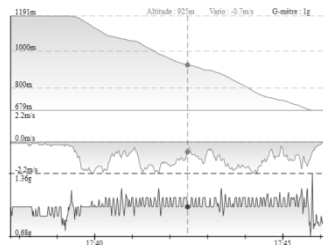
1. Assurez-vous d'avoir installé le logiciel de transfert Syride (l'icône doit se trouver dans la barre des tâches)
2. Allumez et branchez le SYS'Alti sur votre ordinateur avec le câble USB.
3. Cliquez sur **Option** puis sur **Configuration** et cliquez sur **Logiciel**
4. Pour utiliser l'analyseur de vol avancé de Syride, vous devez introduire votre email et votre mot de passe de votre compte Syride (inscription sur <http://parapente.syride.com/>)



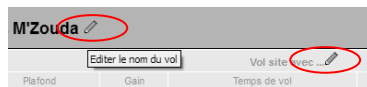
5. Vous pouvez cliquer sur envoyer les vols. Les informations de vols seront envoyées sur le site Syride



6. Allez sur votre profil sur le site Syride pour visualiser votre vol (altitude, vario, gmètre, temps de vol, gain,...)



7. Vous pouvez si vous le souhaitez, renseigner les informations relative à votre vol (nom, voile, type...) pour obtenir des statistiques plus détaillées.



XII. Paramètres de fonctionnement

Voici une liste de paramètres pré-programmés dans votre SYS'Alti afin d'améliorer son utilisation et son autonomie :

- Les données de **moins d'une minute** seront automatiquement supprimées par le logiciel syride.
- Lors de l'enregistrement d'un vol, en cas **d'absence totale de vario** pendant **2 minutes**, l'enregistrement du vol s'arrêtera automatiquement.
- Votre SYS'Alti se mettra en veille si le **temps d'inactivité** sans pression sur une touche (hors enregistrement de vol) est supérieur à **20 minutes**.
- L'alarme **Gmètre** est activé par défaut à **2.5g**
- Le **réglage de l'heure** s'effectue automatiquement en utilisant l'heure de votre ordinateur.
- Le **SYS'Alti** est capable d'enregistrer environ **150h de vols**.
- Le **SYS'Alti** est capable de stocker **30 vols maximum**.
- L'**autonomie** est supérieure à **100h** sans chargement.

XIII. Conseils pratiques d'utilisation

- Une dragonne permet de **sécuriser** le SYS'Alti pour éviter sa perte en vol.
- Si le SYS'Alti est très chaud et que vous volez dans de l'air très froid (choc thermique), de la buée peut apparaître sur l'écran. Elle se dissipera en une dizaine de minutes.
- N'allumez le rétroéclairage qu'en cas de nécessité, il est très gourmand en énergie.
- Un **FACTORY RESET** disponible depuis le SYS PC Tool (option / avancé) permet de remettre la configuration par défaut de votre instrument (suppression des vol, de la configuration d'affichage...).
- Lorsque vous branchez votre SYS'Alti sur un port USB, il chargera même s'il est éteint.
- N'hésitez pas à **modifier l'agencement des informations** sur votre écrans (taille, unités, position...) : <http://parapente.syride.com/SSCTool/SYS-ALTI/>

Notes

Important : avis de sécurité et avertissements

Précaution d'emplois du SYS

Ne laissez jamais votre SYS sur une voile sans surveillance. Un voleur pourrait se l'approprier facilement.

Prenez soin de votre appareil en le nettoyant avec un chiffon doux régulièrement.

N'ouvrez pas le produit, cette action annulerait votre garantie.

Si de l'eau s'est introduit par inadvertance dans votre SYS attendez 24h qu'il soit bien sec avant de l'allumer.

N'exposez pas votre appareil à des températures trop élevées ou trop basses, qui risquent de l'endommager de façon définitive. Evitez de le laisser en plein soleil sur un déco, ou de le mettre au congélateur ! Le soaring en antarctique n'est pas garantie !

Assurez-vous que le produit soit bien en position, avant de décoller. Syride ne peut être tenu pour responsable de la perte du produit pendant le vol (décollage inclus).

Nous apportons la plus grande importance pour améliorer en permanence le traitement des résultats des vols. Nous ne pouvons fournir qu'une estimation des indicateurs. Si vos résultats ne sont pas cohérents avec la réalité, nous vous invitons à nous le signaler pour nous permettre d'améliorer notre système de traitement de données.

Batterie

Ce produit utilise une batterie lithium-ion. Evitez de l'exposer à des températures supérieures à 50°C (120°F). Le SYS indique à son utilisateur s'il détecte une température supérieure à 50°C (120°F) lorsqu'il est en fonction. **Risque d'incendie, d'explosion ou de brûlure.**

En cas de fuite et de contact avec le liquide s'échappant de la batterie, nettoyez soigneusement à l'eau et consultez immédiatement un médecin. Pour des raisons de sécurité et pour prolonger l'autonomie de la batterie, le chargement ne peut se faire que dans une plage de température ambiante.

Températures : fonctionnement standard : 0°C (32°F) à +45°C (113°F) ; stockage de courte durée : -20°C (-4°F) à 60°C (140°F) ; stockage de longue durée -20°C (-4°F) à 25°C (77°F).

N'extrayez pas, ou ne tentez pas d'extraire la batterie, qui n'est pas remplaçable par l'utilisateur. Il y a risque d'explosion si la batterie est remplacée par une batterie incorrecte. En cas de problème de batterie, veuillez contacter le support Syride.

Avis aux utilisateurs concernant la collecte et l'élimination des piles et des appareils électriques et électroniques usagés.

LA BATTERIE LITHIUM-ION ET LE CIRCUIT ELECTRONIQUE CONTENUS DANS CE PRODUIT NE PEUVENT ETRE AJOUTES AUX DECHETS MENAGERS. Afin de permettre un recyclage adéquat, veuillez le porter à un point de collecte adapté.



La directive 2002/96/CE s'applique à l'intérieur de l'Union européenne. Pour connaître la procédure applicable dans les pays hors Union Européenne, veuillez-vous renseigner auprès des autorités locales compétentes.

NE TENTEZ PAS DE LA RECHARGER AVEC UN AUTRE CORDON USB QUE CELUI FOURNI PAR SYRIDE. RATING : 5VDC 500mA.

Marque CE

Ce produit répond aux exigences de la marque CE dans le cadre d'un environnement résidentiel, commercial ou d'industrie légère.

A propos de ce document

Le plus grand soin a été apporté à la préparation de ce document. Cependant, en raison du développement commercial du produit, certaines informations peuvent ne pas être tout à fait à jour. Les

informations publiées dans ce document sont susceptibles d'être modifiées sans préavis.

Syride décline toute responsabilité en cas d'omission ou d'erreurs techniques ou d'édition dans le présent manuel, ainsi qu'en cas de dommages accidentels ou indirects résultant du contenu ou de l'utilisation de ce document.



www.syride.com

SYS'Alti

[Guide d'utilisation](#) : p1

User Guide : p20

[Manual de usuario](#) : p40

[Benutzerhandbuch](#) : p64



Foreword

Welcome in the community of Syriders ! Your SYS'Alti is an extra light instrument with the most recent technologies, which will able you to improve yourself and monitor your improvements. You will also be able to build a unique and highly detailed online flight book. Your practice of paragliding is going to take a new dimension with the SYS'Alti !

As a member of the community, you will be a key player in the evolution and continuous improvement of the instrument. Sensors inside the SYS'Alti allows the development of future features. We encourage you to share your suggestions for your greater satisfaction.

Don't forget to check the INFO page of our website (<http://paragliding.syride.com>) to get more information on features of your SYS'Alti.

Syride wishes you beautiful flights.

Contents

I. Setup the SYS PC Tool.....	23
II. Place the instrument	24
III. Recharging the battery.....	24
IV. Configure your device	26
V. Advanced configuration	28
VI. Customize your screens.....	29
VII. Screens when flying.....	30
VIII. Flight detection and altitude setup	31
IX. Display and delete a flight.....	32
X. Warnings and reset	33
XI. Transfer your flights	34
XII. Parameters	36
XIII. Suggestion of use.....	37

I. Setup the SYS PC Tool

1. **Download the latest version of the SYS PC Tool** by checking the following website :
<http://paragliding.syride.com/support.php>
2. Follow the instructions to install it on your computer.
3. Once installed, an icon shows in the task bar. It detects when your instrument is connected.
4. The software will automatically start with your operating system.



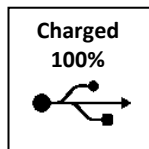
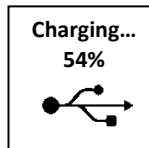
II. Place the instrument

1. Syride suggests to place your instrument on the risers. 2 velcros ables you to place it on any existing riser.
2. Take care not to « lock » your rope or pulley accelerator. This position ables you to manipulate the instrument while flying without releasing the brakes.
3. Velcros also allow placing the instrument on a cockpit in thigh (with extension) or on the wrist.
4. You can secure your instrument by using the strap provided for this purpose.



III. Recharging the battery

1. Simply connect your instrument's USB to a computer.
2. Your instrument will display "Charging..." and the percentage of charge. To complete, a charge requires 2 hours.
3. When charge is complete, your instrument will display "Charged".
4. Disconnect USB to stop the charge. Your instrument has a Li-ion battery, which has no memory effect.

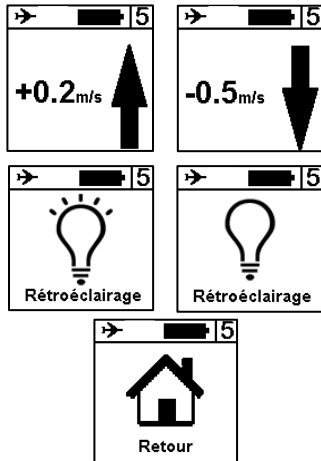


IV. Configure your device

1. Push the central button to start your instrument.
2. Go to screen #5 with left and right buttons, and confirm by clicking on central button. The number of the screen is displayed on the top right of it.
3. The first screen shows some informations about your instrument.
4. Next screen ables you to setup the sound volume.



5. The 2 next screens ables you to setup rising and falling threshold of the vario.
6. You can turn ON or OFF the backlight of your instrument on the next screen.
Warning : backlight reduces the instrument's autonomy.
7. Last screen is to go back to main screen (#1)



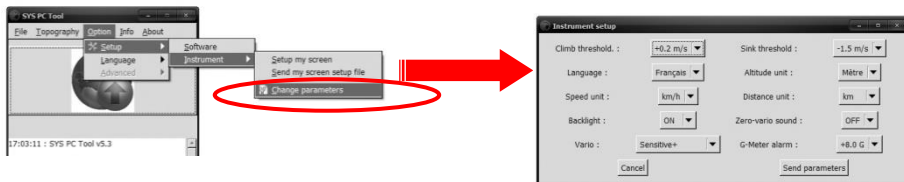
V. Advanced configuration

Connect your device to a computer with the SYS PC Tool, you get access to advanced setup. You can :

- Change language and units of the instrument,
- Change time of filtering of the vario,
- Change any setup that is changeable inside the instrument,
- Activate a security alarm based on the G-meter.

For this :

- 1) Turn-on the instrument and connect it to your computer
- 2) From SYS PC Tool, go on menu **Option** then **Setup** then **Instrument** and click on **Change parameters**.
- 3) Change whatever you want.
- 4) Click on **Send parameters**.

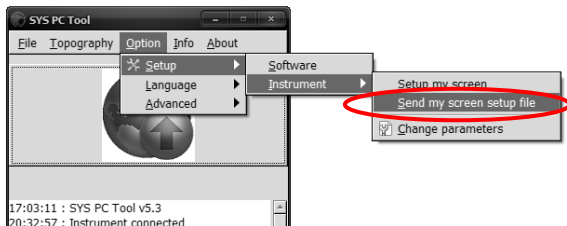


VI. Customize your screens

With SYS'Alti, you can fully customize screens 1 and 2 ! Select the flight informations you want to display, their place, their size and their unit thanks to a very user-friendly interface.

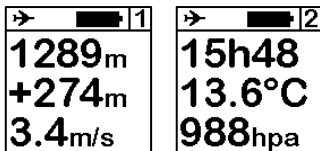
To customize your screen:

- 1) Go to : <http://parapente.syride.com/SSCTool/>
- 2) Customize your screen by selecting an item with its size and unit, and then drag and drop it to the screen.
- 3) Download the config file to your computer.
- 4) Turn-on your instrument, and connect it to your computer with USB.
- 5) On SYS PC Tool, click on **Option**, then **Setup**, then **Instrument**, and finally **Send my screen setup file**
- 6) Select the config file you just downloaded before
- 7) Disconnect your instrument and you're done

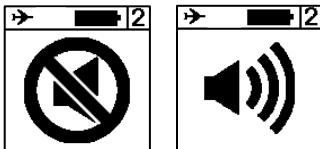


VII. Screens when flying

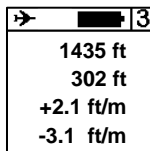
1. Screens #1 and #2 shows the informations you previously choosed.



2. Pressing the central button will turn OFF and ON the sound of the vario. This is usefull when you need to concentrate on a transition or when landing.

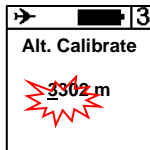
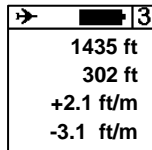


3. Screen #3 displays global informations concerning your flight. From top to bottom, these informations are :
 - Top altitude
 - Min altitude
 - Top vario
 - Min vario



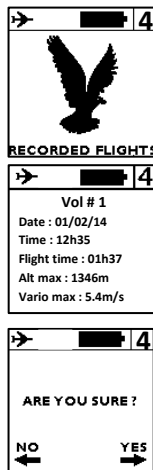
VIII. Flight detection and altitude setup

1. The plane icon on the top left of the screen indicates whether a flight is being recorded or not. The vario automatically detects when you're flying, based on the vario.
2. Pressing the central button on screen #3 allows you to setup the current altitude. Press left and right to select the digit you want to change, and central button to change it. Select the unit digit and press the central button to validate the altitude.



IX. Display and delete a flight

1. Go to screen #4 and press the central button to enter the flights list.
2. You will see here every recorded flights, with some informations about this flight.
3. To delete a flight, press the central button and confirm your action when you're asked to.



X. Warnings and reset



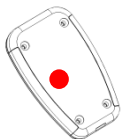
If this happens, be sure the instrument's memory is not full, and check the battery is charged enough.



To protect from flights corruption, your instrument will automatically stop recording the flight if the battery is too low, or if memory is almost full. This is indicated when the plane icon on the top left of the screen is blinking with a cross over it



If the G-Meter exceeds the value selected in advanced parameters (2.5g is the default value), a highly noisy sound will activate (**even if the sound is turned-off**).



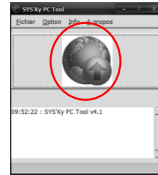
If ever your instrument would stuck (unresponsive to buttons), plug the device to your computer with the USB cable and press the reset button with a needle in the hole on the back of the instrument (keeping the USB plugged).

XI. Transfer your flights

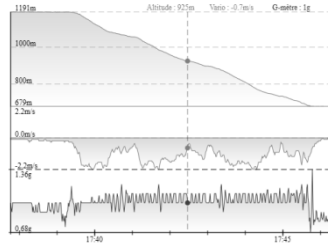
1. Be sure you previously installed the SYS PC Tool on your computer.
2. Turn on and plug your device with the usb cord.
3. Click on Options and Setup.
4. To use the advanced flight analyzer on [syride.com](http://paraqliding.syride.com), you must enter your email and password of your Syride account (<http://paraqliding.syride.com>)



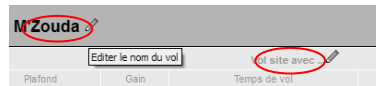
5. Press the “Download recorded flights” button, and your flights will be sent from the instrument, to the online flight book.



6. Go to your profile on syride.com and relive your flight (you can see altitude, vario, g-force, flight time, gain,...)



If you want, you can edit some informations about your flight (flight name, wing, flight type, etc..) in order to generate detailed statistics.



XII. Parameters

Here is a list of parameters preprogrammed in your instrument in order to improve its use and autonomy:

- Your instrument will turn off if **idle** – without pressing any keys – for more **20 minutes**.
- The SYS'Alti is capable of tracking up to **150h of flight**. The maximum number of flights is 30. Then you must transfer or delete flights to record a new one. Note that flights data are automatically deleted from the device upon transfer onto the website.
- **Autonomy** exceeds 100h of flight.
- The **date and time** are synchronized with the date and time of your computer.
- Flights **less than a minute** will be automatically deleted.
- When recording a flight, if the vario is **around 0 for more than 2 minutes**, then the instrument stops recording.
- By default, the G-force alarm is set to **+2.5g** and is activated.

XIII. Suggestion of use

- Use the strap to **secure** your instrument while flying.
- If the SYS'Alti is very hot and you fly in very cold air, **fog** can appear on the screen. It will dissipate within minutes.
- Only use the **backlight** if required. Otherwise the autonomy will decrease significantly.
- A **Factory Reset** from SYS PC Tool (menu Option → Advanced) ables you to get your instrument back to default state (every recorded flight will be deleted).
- When you connect your instrument to a USB charger, the battery will start charging, even if the instrument is turned-off.
- Feel free to customize your screens thanks to the SSCTool :
<http://paragliding.syride.com/SSCTool/SYS-ALTI/?l=en>

Notes

Important : Safety Notices and Warnings

Precautions of use for the SYS'Alti

Never leave your SYS'Alti unattended

Take care of your equipment by cleaning with a soft cloth regularly. Do not open the product, the screws are tight with a certain degree which guarantees the seal of the unit. This action would cancel your guarantee. If water were introduced by inadvertency into your SYS, open the USB cache to air it and wait until it is dry before lighting it. Do not expose your device to too high or too low temperatures, which risk damaging it for good. Avoid leaving it in full sun as an ornament, or putting it in the freezer! The soaring in the Antarctic is not guaranteed!!

Ensure that the product is well in position before taking off. Syride cannot be held responsible for the loss of the product during the flight (takeoff included).

We give great importance to constantly improve the treatment results of sessions. We can provide an estimate of the indicators. If your results are not consistent with reality, please let us know so we can improve our data processing.

Battery

This product uses a lithium-ion battery. Do not expose to temperatures above 50 ° C (120 ° F). The SYS tells the user if it detects a temperature above 50 ° C (120 ° F) when in function. **Risk of fire, explosion or burning.**

If leakage and contact with liquid leaking from the battery, clean thoroughly with water and seek medical advice immediately. For safety reasons and to extend battery life, charging can be done in an ambient temperature range.

Temperatures: Standard operation: 0 ° C (32 ° F) to +45 ° C (113 ° F)
short-term storage: -20 ° C (-4 ° F) at 60 ° C (140 ° F) Storage long term -
20 ° C (-4 ° F) at 25 ° C (77 ° F).



Do not check out, or do not attempt to remove the battery, which is not user replaceable. If battery problem, please contact Syride user support.

Notice to users regarding collection and disposal of batteries and electrical and electronic equipment.

LITHIUM-ION BATTERY AND ELECTRONIC CIRCUIT IN THIS PRODUCT CAN NOT BE ADDED TO THE HOUSEHOLD WASTE. To allow proper recycling, please bring it to a collection point for.

Directive 2002/96/EC applies within the European Union. For the procedure applicable in countries outside the European Union, please check with local authorities

DO NOT ATTEMPT RECHARGING THE DEVICE WITH A DIFFERENT USB CORD THAN THE ONE PROVIDED. RATING : 5VDC 500mA.

CE Mark

This product meets the requirements of the CE mark as part of a residential, commercial or light industrial.

About this document

The greatest care was taken in the preparation of this document. However, due to the commercial development of the product, some information may not be quite up to date. The information in this document is subject to change without notice. Syride not responsible for any omissions or technical or editorial errors in this manual, in the event of incidental or consequential damages resulting from the content or use of this document.



www.syride.com

syride®

SYS'Alti

ES

[Guide d'utilisation](#) : p1

[User Guide](#) : p20

Manual de usuario : p40

[Benutzerhandbuch](#) : p64



Prologo

Bienvenido a la comunidad de Syriders.

Su SYS'Alti es un equipo con la tecnología más actual, que puede ayudarle a mejorar sus vuelos. También tiene la posibilidad de disfrutar de un libro de vuelo online único y con mucha información. La práctica del parapente va a tener una nueva dimensión con el SYS'Alti.

Como miembro de la comunidad, será un jugador clave en la evolución y mejoramiento continuo del equipo. Sensores dentro del SYS'Alti permiten el desarrollo de futuras mejoras. Nosotros le animamos a compartir sus sugerencias para ir mejorando el equipo y obtener una mayor satisfacción en su uso.

No olvide visitar la sección INFO de nuestra Web (<http://paragliding.syride.com>) para conseguir más información y características de su SYS'Alti.

Syride le desea buenos vuelos.

Contenidos

I. Configurar SYS PC Tool	47
II. Instalación.....	48
III. Recargar la batería	49
IV. Configure su equipo	50
V. Configuración avanzada	52
VI. Configure las pantallas.....	52
VII. Pantallas en vuelo	54
VIII. Detección de vuelo y disposición de altura	55
IX. Vea y borre un vuelo	56
X. Advertencias y reset.....	57
XI. Transfiera sus vuelos	58
XII. Parámetros	60
XIII. Recomendaciones de uso.....	61

I. Configurar SYS PC Tool

1. **Descargue la última versión de SYS Pc Tool en el siguiente enlace:**
<http://paragliding.syride.com/support.php>
2. Siga las instrucciones para instalarlo en su ordenador.
3. Una vez instalado, un icono se muestra en la barra de tareas. Detecta cuando se conecta su equipo.
4. El software arrancará de forma automática con su sistema operativo.



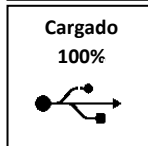
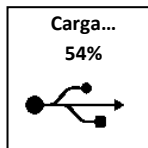
II. Instalación

1. Syride sugiere instalar el equipo en las bandas. El equipo dispone de 2 velcros que le permiten instalarlo en cualquier banda existente.
2. Tenga cuidado no bloquear el cordino o polea del acelerador. Esto posición le permite manipular el equipo mientras vuela sin soltar los frenos.
3. Puede asegurar su equipo usando el cordino disponible para este propósito.



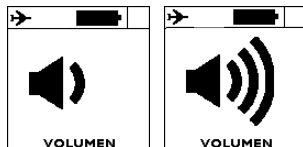
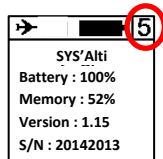
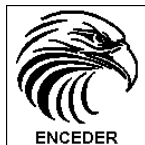
III. Recargar la batería

1. Simplemente conecte su equipo a un puerto USB del ordenador con el cable suministrado.
2. Su equipo mostrará “cargando...” y el porcentaje de la carga. Para completar una carga se necesitan unas dos horas.
3. Cuando la carga se ha completado, su equipo mostrará “cargado”.
4. Desconecte el equipo para parar la carga. Su equipo dispone de una batería de Li-ion, que no tiene ningún efecto memoria.

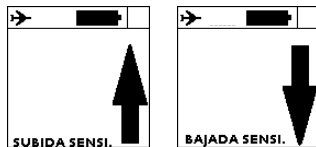


IV. Configure su equipo

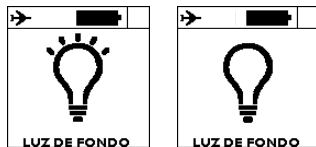
1. Pulse el botón central para encender su equipo.
2. Vaya a la pantalla numero 5 con los botones izquierda y derecha y confirme pulsando el botón central. El número de la pantalla se muestra en la parte superior derecha.
3. La primera pantalla muestra ciertas informaciones sobre su equipo.
4. Las siguientes pantallas le permiten programar el volumen del sonido.



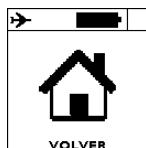
5. Las dos siguientes pantallas le permiten ajustar el umbral de ascenso y descenso del vario.



6. Usted puede activar o desactivar la luz de su equipo en la siguiente pantalla. **Advertencia: La luz reduce la autonomía del equipo.**



7. La última pantalla es para volver a pantalla principal



V. Configuración avanzada

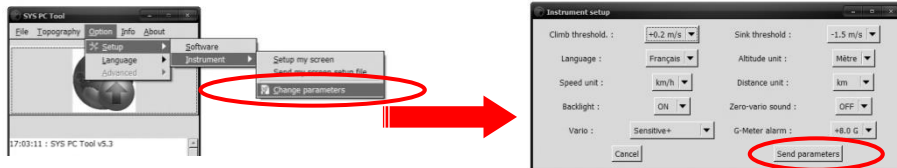
Al conectar su equipo a un ordenador con la herramienta SYS Pc Tool, tendrá acceso a la configuración avanzada del mismo.

Usted puede:

- Cambiar el idioma del equipo,
- Usar el acelerómetro o no para reducir la latencia del vario,
- Cambiar el tiempo del filtrado del vario,
- Activar una alarma de seguridad basada en el medidor de G's.

Para esto:

- 1) Encender el equipo y conectar al ordenador.
- 2) En la herramienta SYS PC Tool, ir al menú **Option, Setup, Instrument** y hacer clic en **Change parameters**.
- 3) Haga los cambios que desee.
- 4) Haga clic en **Send parameters**.

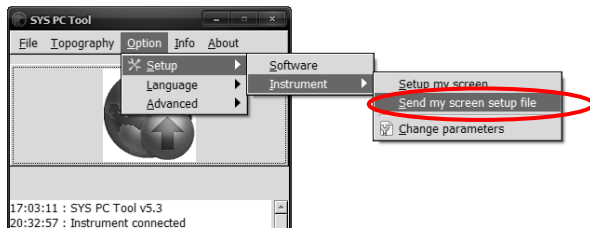


VI. Configure las pantallas.

En su SYS'Alti puede personalizar totalmente las pantallas 1 y 2, seleccione la información de vuelo que desee ver: Su lugar, su tamaño y sus unidades gracias a una interfaz muy fácil de usar.

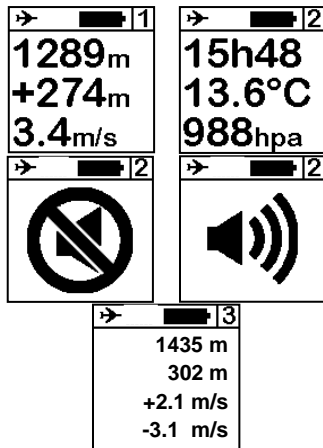
Para personalizar la pantalla:

- 1) Ir a: <http://parapente.syride.com/SSCTool/>
- 2) Personalice su pantalla seleccionando un elemento con su tamaño y unidad, a continuación pinche y arrastre el elemento a la pantalla, así sucesivamente con cada uno de los elementos que desee incorporar en cada una de las pantallas.
- 3) Descargue el archivo de configuración a su ordenador.
- 4) Encienda su equipo y conéctelo al ordenador.
- 5) En la herramienta de SYS PC Tool, haga clic en **Option, Setup, Instrument, Send my screen setup file.**
- 6) Seleccione el archivo de configuración que descargó previamente.
- 7) Desconecte su equipo y ya tendrá su pantalla configurada a su gusto.



VII. Pantallas en vuelo

1. Las pantallas 1 y 2 muestran las informaciones que usted previamente haya configurado.
2. Presionando el botón central apagará y encenderá el sonido del vario. Esto es práctico cuando necesita concentrarse en una transición o al aterrizar.
3. Al presionar el botón central en la pantalla 3 se mostrarán diferentes informaciones de su vuelo. De arriba abajo, estas informaciones son:
 - Altura máxima
 - Altura mínima
 - Vario máximo
 - Vario mínimo

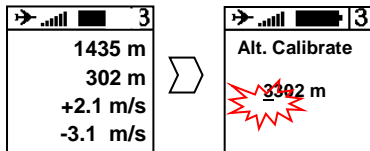


VIII. Detección de vuelo y disposición de altura

1. El icono de un avión en la izquierda superior de la pantalla indica que usted esta en vuelo. El equipo detecta de forma automática cuando usted está en vuelo, basandose en el vario.

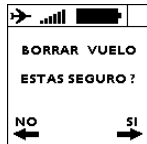
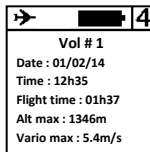


2. Presionando el botón central en la pantalla 3 le da la información de la altura actual. Pulse el boton de la izquierda para escoger el dígito que usted quiera cambiar, y el botón central para cambiarlo. Elija el dígito de unidad y apriete el botón central para validar la altura.



IX. **Vea y borre un vuelo**

1. Vaya a la pantalla 4 y presione el botón central para entrar la lista de vuelos.
2. Usted verá aquí registrados todos los vuelos, con informaciones de cada uno de ellos.
3. Para borrar un vuelo, presione el botón central y confirme la acción.



X. Advertencias y reset



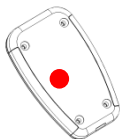
Para proteger la lista de vuelos, su equipo parará de registrar de forma automática el vuelo si la batería es demasiado baja o si la memoria es casi completa.



Esto se indica cuando el icono del avión en la pantalla esta parpadeando. Si esto sucede, asegúrese que la memoria del equipo no está completa y verifique que la batería esta cargada.

2.5g

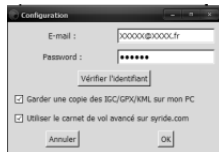
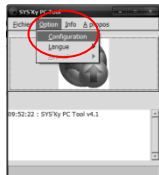
Si el Medidor de G's excede el valor seleccionado en los parámetros avanzados (2,5 G es el valor por defecto), se activará un sonido muy ruidoso, aunque el sonido este apagado.



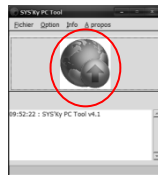
Si alguna vez su equipo esta bloqueado (no responden los diferentes botones), conecte el equipo al ordenador con el cable de USB y pulse el botón de reset con una aguja en el agujero que se encuentra en la parte posterior del equipo (manteniendo el USB conectado).

XI. Transfiera sus vuelos

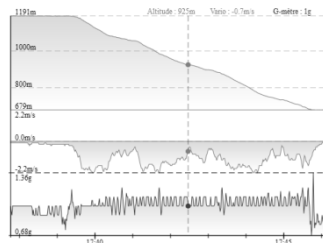
1. Este seguro de que previamente ha instalado la herramienta SYS Pc Tool en su ordenador.
2. Encienda el equipo y conectelo con el cable USB.
3. Haga clic en opciones y configuración.
4. Para usar el analizador avanzado de vuelo de la web, usted debe introducir su email and password con los cuales haya creado previamente su cuenta en la web de Syride :
(<http://paragliding.syride.com>)



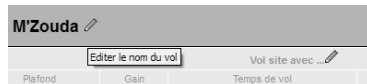
5. Presione el boton “bajar vuelos registrados” y sus vuelos se enviarán del equipo al libro online de vuelos.



6. Ve a tu perfil en syride.com y revive tu vuelo (podrás ver altitud, vario, fuerza g, tiempo de vuelo, la ganancia, etc.)



Si lo deseas, puedes editar algunas informaciones sobre el vuelo (nombre vuelo, ala, tipo de vuelo, etc.), con el fin de generar estadísticas más detalladas.



XII. Parámetros

Aquí tiene una lista de parámetros preprogramados en su equipo a fin de mejorar su uso y autonomía:

- Su equipo se apagará automáticamente si en **20 minutos** no detecta ninguna actividad.
- El SYS'Alti es capaz de registrar hasta **150h del vuelo**. El número máximo de vuelos es **30**. Usted debe transferir o borrar vuelos cuando se haya llegado a la capacidad máxima. Una vez transferidos los vuelos a la pagina web, estos se borran del equipo.
- Los parámetros de reloj son seleccionados de su ordenador.
- Vuelos de menos de un minuto se eliminarán de forma automática.
- Cuando se graba un vuelo, si el vario esta alrededor de 0 durante más de 2 minutos, el instrumento detiene la grabación.
- De forma predeterminada, la alarma de la fuerza G se establece en 2,5 G y se activa.

XIII. Recomendaciones de uso

- Use el cordino para **asegurar** su equipo mientras vuela.
- Si el SYS'Alti esta muy caliente y usted vuela en aire muy frío, la pantalla se puede empañar, esto desaparecera en unos minutos.
- Sólo use la **luz del** equipo cuando sea necesario, de no hacerlo la autonomía disminuirá significativamente.
- Un **reset** realizado a traves de la herramienta SYS PC Tool (Option / Advanced / Factory reset) hace que el equipo vuelva al estado de fábrica y todos los vuelos serán borrados.
- Al conectar el equipo a un cargador USB, la batería empezará a cargarse, incluso si esta apagado.
- No dude en personalizar tus pantallas gracias a la SSCTool :
<http://paragliding.syride.com/SSCTool/SYS-ALTI/?l=es>

Notas

Importante : Anuncios y advertencias de seguridad

Precauciones del uso para el SYS'Alti

Nunca deje su SYS'Alti desatendido

Cuide su equipo limpiando con un paño blando regularmente. No abra el producto, los tornillos son apretados con cierto grado que garantiza el sellado del mismo. Esta acción suprimiría su garantía. Si el agua entra en su SYS, abra el escondrijo de USB para airearlo y espere hasta que este seco antes de encenderlo. No exponga su equipo a temperaturas demasiado altas o demasiado bajas, se arriesga a dañarlo para siempre. Evitar expone el equipo a fuentes de calor y frío. El uso en el antártico no esta garantizado.

Asegurese de que el producto esta bien sujeto antes de salir a volar. Syride no se hace responsable de la pérdida del producto durante el vuelo (despegue incluido).

Damos una gran importancia a mejorar constantemente los resultados de tratamiento de sesiones. Podemos proporcionar una estimación de los indicadores. Si sus resultados no son consistentes con la realidad, por favor infórmenos, así podemos mejorar nuestro procesamiento de datos.

Batería

Este producto usa una batería de ion de litio. No exponga a temperaturas sobre 50°C (120°F). El SYS indica al usuario si detecta una temperatura sobre 50°C (120°F) cuando esta funcionando. **Riesgo de fuego, explosión o quema.**

Si entra en contacto con el líquido de la batería, limpie completamente con agua y busque consejo médico inmediatamente. Por razones de

seguridad y para extender la vida de la batería, la carga se debe hacer en un rango de temperatura ambiente.

Temperaturas: Operaciones estándar: 0°C (32°F) a +45°C (113°F) el almacenamiento a corto plazo: -20°C (-4°F) a 60°C (140°F) el almacenamiento a largo plazo -20°C (-4°F) a 25°C (77°F).

No verifique y no intente para quitar la batería, que no es reemplazable por el usuario. Si hay problema de batería, por favor avise a Syride.

Anuncio a usuarios con respecto a colección y disposición de baterías y el equipo eléctrico y electrónico.



LA BATERÍA DE ION DE LITIO Y CIRCUITO ELECTRÓNICO DE ESTE PRODUCTO NO PUEDEN SER DEPOSITADOS EN LA BASURA NORMAL. Para permitir un reciclado apropiado, por favor llévelo a un punto limpio.

La directiva 2002/96/EC se aplica dentro de la unión europea. Para el procedimiento aplicable en países fuera de la unión europea, por favor compruebe con las autoridades locales

NO INTENTE RECARGAR EL EQUIPO CON UN CABLE USB DIFERENTE QUE EL SUMINISTRADO. RATING : 5VDC 500mA.

CE Mark

Este producto cumple los requerimientos de la marca CE.

Sobre este documento

Se ha tomado el máximo cuidado en la preparación de este documento. Sin embargo, debido al desarrollo comercial del producto, cierta información puede no estar al día. La información de este documento está sujeta a cambiar sin anuncio. Syride no se hace responsable de omisiones, errores técnicos o editoriales en este manual, en caso de los daños y perjuicios incidentales o consecuentes que se deriven del contenido o uso de este documento



www.syride.com

2.0/1113

syride®

SYS'Alti

DE

[Guide d'utilisation](#) : p1

[User Guide](#) : p20

[Manual de usuario](#) : p40

Benutzerhandbuch : p64



Vorwort

Willkommen in der Syrider-Community! Ihr SYS'Alti ist ein extra-leichtes Fluginstrument, ausgestattet mit den neuesten Technologien und wird Sie dabei unterstützen, Ihre Flugleistungen zu überwachen und zu verbessern! Außerdem können Sie über unser detailliertes Online-Flugbuch eine einzigartige Flugdatenbank Ihrer persönlichen Flüge anlegen. Lernen Sie die neue Art des Fliegens kennen - mit dem SYS'Alti.

Als Mitglied der Syrider-Community spielen Sie eine wichtige Rolle bei der Weiterentwicklung und Verbesserung unserer Geräte. Mehrere in das Gerät integrierte Sensoren erlauben die Entwicklung neuer Funktionen, und Ihre Anregungen und Feedback helfen uns, zukünftig noch besser auf Ihre Bedürfnisse einzugehen.

Nicht vergessen – auf unserer Website <http://paragliding.syrider.com> finden Sie weitere Informationen zu den Funktionen Ihres SYS'Alti.

Das Team von Syride wünscht Ihnen "Schöne Flüge"!

Inhaltsverzeichnis

I.	Installieren der Syride Software.....	67
II.	Anbringung des Geräts.....	68
III.	Aufladen der Batterie.....	69
IV.	Konfigurieren Sie Ihr Gerät	70
V.	Erweiterte Einstellungen.....	72
VI.	Individuelle Konfiguration des Displays	73
VII.	Bildschirme während des Fluges.....	74
VIII.	Einstellen des Höhenmessers und Flugerkenung	75
IX.	Anzeigen und Löschen eines Fluges.....	76
X.	Warnungen und Zurücksetzen des Geräts.....	77
XI.	Übertragen Ihrer Flüge.....	78
XII.	Funktionsparameter.....	80
XIII.	Praktische Hinweise	81

I. Installieren der Syride Software

1. **Laden Sie die neueste Version des SYS PC Tools** über die INFO-Seite unserer Website:
<http://paragliding.syride.com/support.php>
5. Folgen Sie den Bildschirm-anweisungen, um das SYS PC Tool auf Ihrem Windows PC / Linux oder Mac OS zu installieren.
6. Nach erfolgreicher Installation wird das Syride Icon in Ihrer Taskleiste angezeigt. Die Software erkennt über USB angeschlossene Geräte automatisch.
7. Die Software startet automatisch beim Hochfahren Ihres Rechners.



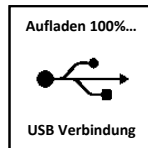
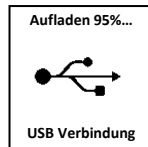
II. Anbringung des Geräts

1. Syride empfiehlt die Anbringung des Geräts an den Tragegurten. Dank zweier Klettbänder kann das Gerät an jedem beliebigen Tragegurt angebracht werden. Die Anbringung am Tragegurt erlaubt Ihnen die einfache Bedienung des SYS'Alti ohne Loslassen der Bremsgriffe während des Fluges. Bitte achten Sie darauf, nicht aus Versehen Ihre Leinen oder die Führungsrolle Ihres Beschleunigers „einzuschließen“.
2. Die Klettbänder ermöglichen auch eine Anbringung des Geräts auf einem Cockpit, am Oberschenkel (mit einer Verlängerung) oder am Handgelenk.
3. Wir empfehlen, Ihr Gerät immer mit der mitgelieferten Sicherheitsleine zu sichern.



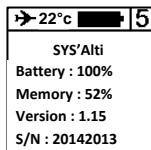
III. Aufladen der Batterie

1. Schließen Sie dazu einfach den mini-USB Port Ihres SYS'Alti über das mitgelieferte USB-Kabel an Ihren Computer an.
2. Sie können den Ladezustand Ihres Gerätes direkt auf dem Bildschirm des SYS'Alti überprüfen. Eine vollständige Ladung benötigt ca. 2 Stunden.
3. Wenn der Ladevorgang abgeschlossen ist steht auf dem Display "Aufladen ... 100%".
4. Ziehen Sie einfach den USB-Stecker, um den Ladevorgang zu beenden. Ihr Gerät hat einen Li-Ion Akku ohne Memory-Effekt.

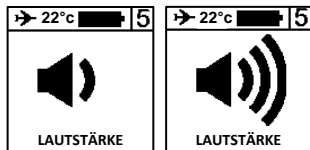


IV. Konfigurieren Sie Ihr Gerät

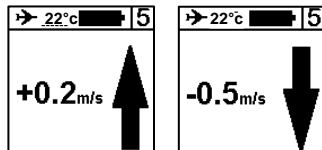
1. Drücken Sie den Syride-Knopf in der Mitte, um Ihr Gerät zu starten. Mit der rechten Pfeiltaste gelangen Sie während des Flugs in den Hauptbildschirm.
2. Nutzen Sie die Pfeiltasten, um zum Menü #5 zu gelangen. Zum Bestätigen nutzen Sie den Syride-Knopf in der Mitte. In der rechten oberen Ecke sehen Sie, in welchem oberen Menü Sie sich gerade befinden.
3. Im ersten Screen des Menüs sehen Sie einige Informationen zu Ihrem Gerät. Über die Pfeiltasten können Sie zwischen den einzelnen Unterpunkten (Screens) des Menüs wechseln.



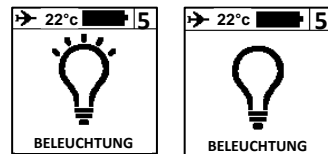
4. Im nächsten Screen stellen Sie die Lautstärke der Signaltöne über Drücken des Syride-Knopfs ein.



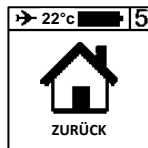
5. Die nächsten zwei Screens erlauben Ihnen, die Schwellwerte des Signaltons für Steig- und Sinkrate zu setzen.



6. Sie können die Hintergrundbeleuchtung Ihres Displays im nächsten Screen AN oder AUS schalten. **Achtung: die Hintergrundbeleuchtung reduziert die Gesamtbetriebsdauer Ihres Gerätes.**



7. Über den letzten Screen kommen Sie zurück ins Hauptmenü (#1).



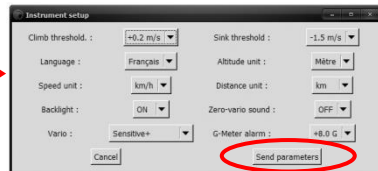
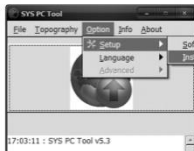
V. Erweiterte Einstellungen

Wenn Sie Ihr Gerät über die Syride Software mit dem Computer verbinden, gelangen Sie in die erweiterten Einstellungen. Hier können Sie:

- Die Empfindlichkeit (Ansprechverhalten) des Vario verändern.
- Den Schwellwert für den Sicherheitsalarm des G-Sensors setzen.
- Den Nullschieber-Ton („Zero-vario sound“) aktivieren, der anzeigt, dass Sie sich in oder in der Nähe von aufsteigender Luft befinden, wobei die Aufwinde zu schwach sind, um Ihr Fluggerät steigen zu lassen, aber ausreichen, um es aber auf der bestehenden Flughöhe zu halten.
- Sprache und Einheiten des Geräts ändern...

Hierfür:

- 1) Schalten Sie Ihr Gerät an und verbinden Sie es mit dem Computer.
- 2) Im SYS PC Tool öffnen Sie das Menü **“Option”** → **“Setup“** → **„Instrument“** und klicken dort auf **„Change parameters“**.
- 3) Nehmen Sie Ihre Änderungen vor.
- 4) Klicken Sie auf **„Send Parameters“**.

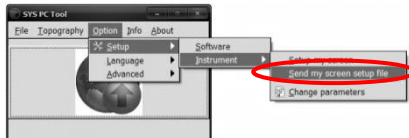


VI. Individuelle Konfiguration des Displays

Mit dem SYS'Alti können Sie die Screens #1 und #2 völlig individuell konfigurieren! Wählen Sie die entsprechenden Fluginformationen aus, die Sie anzeigen wollen, ihre Position, Größe und Einheit, alles ganz einfach und bequem über die SYS Tool Benutzeroberfläche.

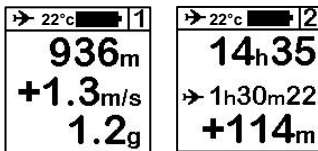
Um Ihre Screens anzupassen:

- 1) Öffnen Sie die Website: <http://parapente.syride.com/SSCTool/>
- 2) Konfigurieren Sie Ihre Screens, indem Sie die gewünschten Elemente samt Größe und Einheit auswählen und nacheinander bei gehaltener Maustaste auf den jeweiligen Screen ziehen und dort loslassen.
- 3) Laden Sie den config-file auf Ihren Computer.
- 4) Schalten Sie Ihr Gerät an und verbinden es per USB mit dem Computer.
- 5) Im SYS PC Tool wählen Sie „**Option**“ → „**Setup**“ → „**Instrument**“ und klicken dann auf „**Send my screen setup file**“.
- 6) Wählen Sie den config file aus, den Sie zuvor geladen haben. Nach dem Laden können Sie die Verbindung trennen.
- 7) Sie können auch anstelle einer eigenen Konfiguration eine der von Syride bereitgestellten, erprobten Display-Konfigurationen laden.

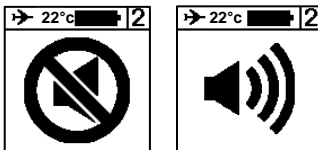


VII. Bildschirme während des Fluges

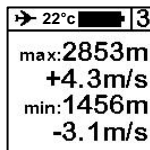
1. Die Screens #1 und #2 zeigen die Informationen, die Sie vorab konfiguriert haben und für Ihre persönliche Fluggewohnheiten benötigen.



2. Auf den Screens #1 und #2 können Sie durch Druck auf den Syride-Knopf das Audiosignal des Vario AN oder AUS schalten. Das kann dann sinnvoll sein, wenn Sie sich beispielsweise auf ein Flugmanöver oder die Landung konzentrieren müssen.

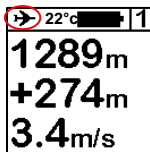


3. Screen #3 zeigt Ihnen die aktuellen Flugdaten an: Höhe min/max, Höhendifferenz min/max. **Ein Klick auf den Syride-Knopf im Screen #3 legt die Bezugshöhe des Höhenmessers fest.**



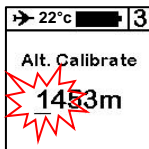
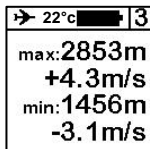
VIII. Einstellen des Höhenmessers und Flugerkennung

1. Das Flugzeugsymbol links oben im Display zeigt an, ob gerade ein Flug aufgezeichnet wird. Das Vario stellt anhand der Höhendifferenz automatisch fest, ob Sie gerade fliegen.



2. Zum Einstellen des Höhenmessers gehen Sie auf Screen #3 und drücken den Syride-Knopf.

Mit den Pfeiltasten können Sie dann durch die Ziffern springen und diese über den Syride-Knopf einstellen. Zum Speichern der Werte gehen Sie auf das „m“ (Meter) und drücken den Syride-Knopf.

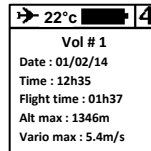


IX. Anzeigen und Löschen eines Fluges

1. Gehen Sie zum Menü #4 und drücken Sie den Syride-Knopf, um die gespeicherten Flüge anzuzeigen oder zu löschen.



2. Hier werden Ihnen alle aufgezeichneten Flüge sowie weitere Informationen zum jeweiligen Flug angezeigt. Mit den Pfeiltasten können Sie durch die gespeicherten Flüge blättern.



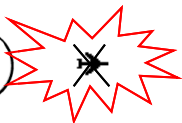
3. Um einen Flug zu löschen drücken Sie den Syride-Knopf und bestätigen Sie den Löschvorgang über die rechte Pfeiltaste, wenn Sie danach gefragt werden. Durch einen Klick auf „ZURÜCK“ gelangen Sie zurück ins Hauptmenü.



X. Warnungen und Zurücksetzen des Geräts



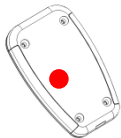
Wird beim Einschalten oder während der Benutzung angezeigt. Die Batterie hat < 10% Restlaufzeit. Bitte laden Sie Ihr SYS'Alti auf.



Ein blinkendes und durchgestrichenes Flugzeugsymbol in der linken oberen Ecke des Displays bedeutet, dass die maximale Anzahl an Flügen (**30 Flüge**) erreicht wurde, oder dass der Speicher des Gerätes voll ist (**150h Flugdaten**). Sie können Ihr Gerät weiterhin nutzen, aber keine weiteren Flüge aufzeichnen. Löschen Sie Flüge oder übertragen Sie diese an Ihren Computer, um Speicherplatz freizumachen.



Misst der G-Sensor einen höheren Wert als den in den erweiterten Einstellungen hinterlegten (2.5g ist der Default-Wert) wird ein sehr lauter Warnton ausgelöst (**auch bei ausgeschaltetem Ton**).



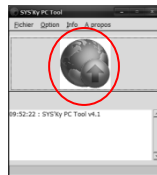
Sollte sich Ihr Gerät jemals aufhängen (sprich keine Reaktion beim Drücken der Knöpfe zeigen), schließen Sie es bitte per USB-Kabel an den Computer an und drücken Sie bei verbundenem Gerät den Reset-Knopf auf der Rückseite mit einer Nadel.

XI. Übertragen Ihrer Flüge

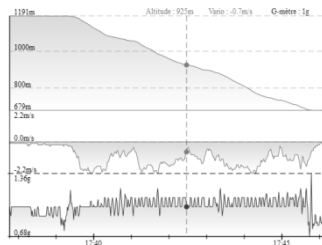
1. Stellen Sie sicher, dass Sie vorab das SYS PC Tool auf Ihrem Computer installiert haben.
2. Schalten Sie Ihr Gerät ein und verbinden es per USB Kabel.
3. Klicken Sie auf “**Option**“ → **Setup** → **Software**.
4. Um die erweiterte Fluganalyse auf syride.com zu nutzen, geben Sie bitte Ihre Emailadresse und Passwort Ihres Syride-Kontos an (registrieren können Sie sich auf unserer Website <http://paragliding.syride.com>). Zusätzlich oder alternativ können Sie “Keep a copy of IGC files on my computer” anwählen und klicken “OK”.



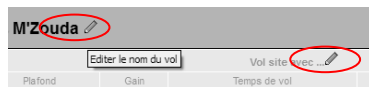
5. Drücken Sie auf "Download recorded flights", und Ihre Flüge werden von Ihrem Gerät gespeichert bzw. zum Syride Server gesendet.



6. Loggen Sie sich in Ihr Profil auf der Syride Seite ein, um Ihren Flug zu visualisieren (Höhe, Höhendifferenz, G-Sensor, Flugdauer, Höhengewinn oder -verlust,..).



7. Wenn gewünscht, können Sie zusätzliche Daten zum Flug hinterlegen (Name, Fluggerät, Type, ...) um detailliertere Auswertungen zu erhalten.



XII. Funktionsparameter

Die folgenden Parameter wurden in Ihrem SYS'Alti voreingestellt, um seine Nutzung und Laufzeit zu optimieren:

- Flüge **unter einer Minute** werden automatisch durch das SYS PC Tool gelöscht.
- Während des Fluges wird Ihr Gerät die Aufzeichnung automatisch beenden, wenn **mehr als 2 Minuten keine Veränderung der Höhe registriert** wurde.
- Ihr SYS'Alti schaltet sich nach **20 Minuten Inaktivität ohne Knopfdruck** automatisch AUS, es sei denn, Sie fliegen.
- Der G-Sensor Alarm wird standardmäßig bei **2.5g** ausgelöst.
- Die Einstellung der Uhrzeit erfolgt automatisch durch Abgleich mit Ihrem Computer.
- Das **SYS'Alti** kann ca. **150h** Flugdaten aufzeichnen.
- Das **SYS'Alti** zeichnet bis zu **30** Flüge auf.
- Die **Betriebsdauer** beträgt mehr als **100h** ohne Aufladen.

XIII. Praktische Hinweise

- Nutzen Sie immer die **Sicherheitsleine** um Ihr Gerät während des Fluges zu sichern.
- Wenn das SYS'Alti sehr heiß ist und Sie in sehr kalter Luft fliegen, kann es zu einem thermischen Schock und damit verbunden zu **Kondensbildung** auf dem Bildschirm kommen. Diese verschwindet nach wenigen Minuten wieder.
- Nutzen Sie die **Hintergrundbeleuchtung nur bei Bedarf**. Anderenfalls reduziert sich die Betriebsdauer signifikant.
- Sie können Ihr Gerät über das SYS PC Tool komplett auf **Werkeinstellungen** (im Menü **Option** → **Advanced**) zurücksetzen. Dabei werden alle gespeicherten Flüge und die konfigurierten Screens gelöscht.
- Wenn Sie Ihr Gerät an ein USB-Ladekabel anschließen, wird es automatisch aufgeladen, auch wenn das Gerät AUS ist.
- Zögern Sie nicht, Ihre Flugscreens individuell zu konfigurieren (Größe, Einheiten, Position, Information): <http://parapente.syride.com/SSCTool/SYS-ALTI/>

Anmerkungen

Wichtig: Sicherheitshinweise und Warnungen

Vorsichtsmaßnahmen bei der Nutzung Ihres SYS'Alti

Lassen Sie Ihr SYS'Alti' niemals unbeaufsichtigt.

Reinigen Sie Ihr Gerät regelmäßig mit einem weichen Tuch. Öffnen Sie das Gerät nicht, dadurch erlischt Ihr Garantieanspruch. Sollte Ihr Gerät mit Wasser in Kontakt gekommen sein, warten Sie 24h mit dem erneuten Einschalten, bis es ganz durchgetrocknet ist. Setzen Sie Ihr Gerät keinen extremen Temperaturen aus, es könnte dadurch dauerhaft beschädigt werden. Vermeiden Sie volle Sonneneinstrahlung (beispielsweise am Startplatz) und legen Sie es nicht in den Gefrierschrank. Soaring in der Antarktis wird nicht garantiert!!

Stellen Sie sicher, dass das Gerät sicher und gut sichtbar befestigt ist, bevor Sie starten. Syride kann für einen Verlust des Gerätes während des Starts oder des Fluges nicht verantwortlich gemacht werden.

Wir legen großen Wert auf die ständige Verbesserung der Auswertung der Flugdaten. Wir können jedoch nur eine Einschätzung der Indikatoren vornehmen. Wenn Ihre Ergebnisse nicht konsistent mit der Realität sind, lassen Sie uns dies bitte wissen, damit wir unsere Modelle und Berechnungen verbessern können.

Batterie

In diesem Gerät wurde ein lithium-Ionen Akku verbaut. Nicht Temperaturen von mehr als 50°C (120°F) aussetzen. Das SYS'Alti zeigt eine Warnung an, wenn es im eingeschalteten Zustand Temperaturen > 50°C (120°F) registriert. Es besteht die **Gefahr von Feuer, Explosion oder Verbrennungen**.

Bei einem Austreten von Batterieflüssigkeit und Hautkontakt reinigen Sie die betroffenen Stellen sofort gründlich mit Wasser und nehmen Sie medizinische Hilfe in Anspruch. Aus Sicherheitsgründen und um die

Lebensdauer der Batterie zu verlängern sollte das Gerät immer bei gemäßigten Temperaturen aufgeladen werden.

Temperaturen: Standardbetrieb von 0°C (32°F) bis +45°C (113°F). Kurzzeit-Lagerung bei -20°C (-4°F) bis 60°C (140°F). Langzeit-Lagerung -20°C (-4°F) bis 25°C (77°F).

Versuchen Sie nicht die Batterie selbst auszutauschen oder zu entfernen, dies ist nicht durch den Endnutzer möglich. Es besteht Explosionsgefahr, wenn die Batterie durch ein nicht-kompatibles Modell ersetzt wird. Bei einem Batterieproblem wenden Sie sich bitte direkt an den Syride Support.



Hinweise zur Batterieentsorgung und Entsorgung elektrischer und elektronischer Geräte.

DIE LITHIUM-IONEN BATTERIE UND DIE ELEKTRONISCHEN BAUTEILE IN DIESEM PRODUKT KÖNNEN NICHT ÜBER DEN HAUSMÜLL ENTSORGT WERDEN. Bitte bringen Sie es zu einer entsprechenden Wertstoff-Sammelstelle.

Es gilt die Richtlinie 2002/96/EC für die Europäische Union. Für die korrekte Vorgehensweise für Länder außerhalb der Europäischen Union kontaktieren Sie bitte die jeweilige Landesbehörde.

LADEN SIE IHR GERÄT KEINESFALLS MIT EINEM ANDEREN USB KABEL ALS DEM VON SYRIDE BEIGELEGTEN. LEISTUNGSANGABE: 5VDC 500mA.

CE-Zeichen

Dieses Produkt erfüllt die Anforderungen des CE-Zeichens im Rahmen einer privaten, kommerziellen oder leichtindustriellen Nutzung.

Über dieses Dokument

Die Erstellung dieses Dokumentes erfolgte mit größtmöglicher Sorgfalt. Aufgrund der ständigen Weiterentwicklung des Produkts kann es jedoch dazu kommen, dass nicht alle Informationen jederzeit aktuell sind.

Die Informationen dieses Dokumentes können jederzeit ohne Ankündigung geändert werden. Syride übernimmt keine Garantie, weder ausdrücklich noch stillschweigend, dass die Informationen in diesem Handbuch frei von technischen oder redaktionellen Fehlern sind und lehnt jede Haftung für mittelbare und unmittelbare Schäden sowie für Begleit- und Folgeschäden ab, die sich aus irgendeiner Verwendung der in diesem Handbuch bereitgestellten Informationen ergeben.